

# PINEAL

## GLÂNDULA DA VIDA MENTAL

### UMA ANÁLISE SOB A ÓTICA MÉDICA E ESPÍRITA DESTA GLÂNDULA QUE REGULA DESDE O FUNCIONAMENTO HARMÔNICO DO CORPO AO PROCESSO MEDIÚNICO

Por Dra. Marlene Rossi Severino Nobre

Associação Médico-Espírita do Brasil - AME

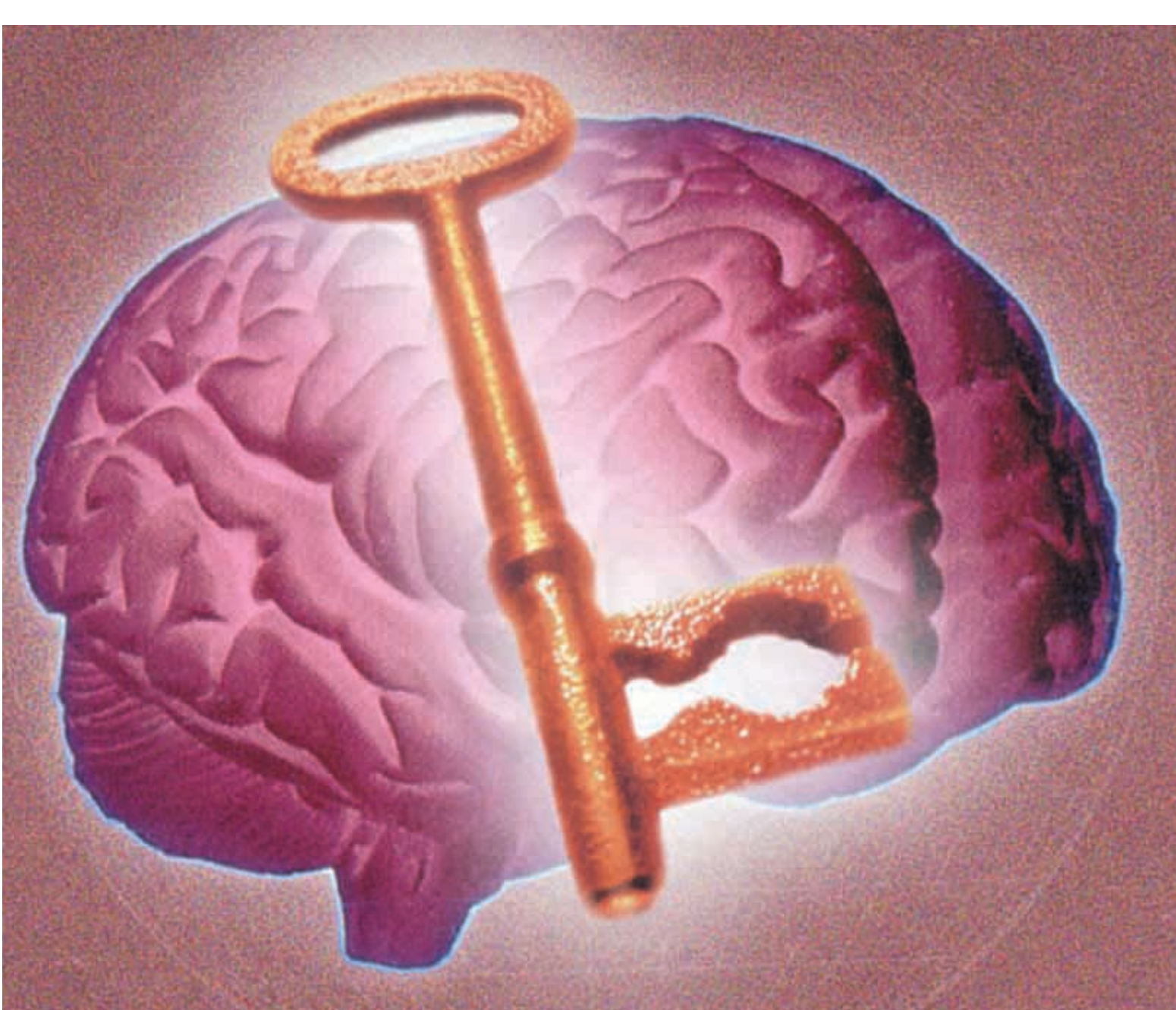
**N**o séc. XVII, Descartes ensinava que a glândula pineal ou epífise era a sede da alma. No entanto, até há pouco tempo, essa estrutura cerebral era considerada simplesmente um órgão vestigial, um resquício do fotorreceptor dorsal ou terceiro olho presente em certos vertebrados inferiores.

Conhecida das religiões orientais, ela era particularmente festejada entre os hindus como um dos componentes dos chacras coronário, a flor de mil pétalas. Mas somente a partir de 1945, com o lançamento do livro *Missionários da Luz*, recebido pelo médium Chico Xavier, tivemos mais amplas revelações quanto às funções da pineal no complexo mente-corpo-espírito. Nele, o autor espiritual André Luiz, pseudônimo de respeitado médico e cientista do início do século, falecido no Rio de Janeiro, expressando-se mais na condição de repórter do que de pesquisador, explica as funções, até então desconhecidas, da pineal. “Não se trata de órgão morto, mas poderosa usina”, esclarece. Essas e outras informações preciosas podem ser resumidas em cinco itens:

a) A pineal segrega hormônios psíquicos ou “unidades-força” que controlam as glândulas sexuais e todo o sistema endócrino. Na puberdade, acordam no organismo do homem as forças criadoras. Aos 14 anos, aproximadamente, deixa a ação frenadora que exercia durante o período infantil e recomeça a funcionar como fonte criadora e válvula de escape. A partir da adolescência promove, portanto, a reca-

pitulação da sexualidade, faz com que a criatura examine o inventário de suas paixões vividas em outras existências, que reaparecem sob fortes impulsos. Tanto os cromossomos da bolsa seminal como os do ovário recebem sua influência direta e determinada. Desse modo, sua posição na experiência sexual é básica e absoluta; b) Preside os fenômenos nervosos da emotividade, como órgão de elevada expressão do corpo espiritual; c) Comanda as forças subconscientes sob a determinação direta da vontade, graças à sua ligação com a mente, através de princípios eletromagnéticos do campo vital; d) Supre de energias psíquicas todos os armazéns autônomos dos órgãos; e) É a glândula da vida mental, um dos principais constituintes do centro coronário, o mais importante centro vital do psicossoma ou corpo espiritual, instalado no diencéfalo.

Como vemos, em 1945, André Luiz revelou funções extremamente especializadas e importantes da pineal na economia orgânica, não suspeitadas ainda pela pesquisa médica terrestre, e foi além, afirmando que estamos plugados a outras dimensões da vida através dela. Durante a tarefa mediúnica, a epífise torna-se extremamente luminosa. Nesse momento, entram em jogo vibrações sutilíssimas, não detectadas por aparelhos comuns. A providência divina dotou essa pequenina estrutura, semelhante a uma ervilha e com o formato de um cone, que não pesa mais de 100 mg, de uma extraordinária potencialidade laboratorial



que permite traduzir estímulos psíquicos em reações de ordem somática e vice-versa, colocando o ser encarnado em permanente contato com o mundo espiritual que é eterno, primitivo, preexistente.

## Sono e envelhecimento

Muitos estudos foram feitos para se determinar, no homem, quais os efeitos da luz sobre a produção de melatonina (hormônio do sono). Concluiu-se que a luz do sol ou uma forte luz artificial determina a supressão da secreção de melatonina. Normalmente, o organismo tem um padrão constante de atuação, em que há altos níveis de secreção da melatonina à noite e baixos durante o dia. A luz exerce, portanto, papel primordial na regulação do hormônio pineal e atua em ciclos de 25 ou 26 horas. Os estudos cronobiológicos de Wurtman a respeito da melatonina levaram, inclusive, à utilização da luz artificial intensa para alguns casos de depressão, com bons resultados.

O escuro influencia, portanto, elevando a taxa de produção da melatonina. É possível que, intuitivamente, o homem sempre soubesse disso, porque desde os tempos imemoriais, desde as cavernas primitivas, ele tem procurado realizar seus intercâmbios com o outro lado da vida em ambientes muito pouco iluminados.

Mas não somente a luz, também o pólo magnético da Terra tem influência direta sobre o seu funcionamento.

Foram demonstradas a variação de melatonina conforme as estações do ano e sua influência na reprodução sazonal dos animais e nos fenômenos de hibernação. No homem também está presente essa variação sazonal. Nos velhos há uma redução desse processo hormonal, mas os pesquisadores não acreditam que ela esteja relacionada com a calcificação, mas a outros fatores.

A produção máxima de melatonina é alcançada durante o sono e coincide com os períodos de maior escuridão.

## **ANDRÉ LUIZ, MÉDICO DESENCARNADO, AFIRMA QUE A EPÍFISE É A GLÂNDULA MESTRA, AQUELA QUE TEM ASCENDÊNCIA SOBRE TODO O SISTEMA ENDÓCRINO**

Observou-se que pacientes com jet-lag têm desordens dos ritmos circadianos, com perturbação nos níveis de produção da melatonina: picos em horários anormais e falta de sincronização. Há, nesses casos, um distúrbio do sono, da concentração, da fadiga, da capacidade de concentração etc.

### **Sistema imunológico**

Sabe-se que o sistema imunológico apresenta ritmo circadiano e sazonal no cumprimento de suas funções, o que indica que ele, provavelmente, tem a sua atividade regulada pela pineal. Já se constatou essa dependência em experiências com animais.

Do mesmo modo, verificou-se que a retirada da pineal provoca um crescimento do tecido do tumor canceroso, enquanto que a administração de melatonina produz efeito contrário. Sobretudo, no câncer de mama, parece que a secreção baixa de melatonina pode influir no seu desenvolvimento.

Tudo indica que ela também tenha um papel no estresse. Já se constatou relação direta entre níveis de produção de melatonina com fadiga e sonolência em indivíduos submetidos à constante privação do sono e de informação quanto ao período claro-escuro.

Em ratos pinealecomizados (privados de pineal) houve indução da hipertensão arterial que foi bloqueada com a administração da melatonina. É provável também a sua influência nas alterações da mielina e no glaucoma.

Há ainda relatos de influência da pineal em doenças neurológicas, como a epilepsia, doença de Parkinson, esclerose lateral aminotrófica e em distúrbios endócrinos, como a síndrome de Turner, hipogonadismo etc.

### **Centro das emoções**

“Se pudéssemos apontar para um centro das emoções no cérebro, esse seria o hipotálamo. Isso significa apenas que é nesse nível que os vários componentes da reação emocional são organizados em padrões definitivos”, afirma Marino Jr.. De fato, o hipotálamo faz parte de um sistema complexo responsável pelo mecanismo que elabora as funções emotivas, o sistema límbico de Maclean.

André Luiz afirma que a pineal preside os fenômenos nervosos da emotividade. Já vimos que dois núcleos hipotalâmicos sofrem a sua ação direta. Cremos que é uma questão de tempo para a constatação científica dessa informação mediúnica.

Altschule (1957), Eldred et al. (1961) e outros autores têm realizado importantes estudos que demonstram a ação benéfica de extratos pineais sobre alguns esquizofrênicos.

Hartley e Smith (1973), com os resultados de seus trabalhos na Escola de Farmácia da Universidade de Bradford, Inglaterra, estão inclinados a admitir que, nos casos de esquizofrenia, a HIOMT, enzima responsável pela sintetização da melatonina, estaria agindo sobre substratos anormais, produzindo as substâncias implicadas na moléstia. Como a enzima age em um ritmo circadiano, é possível que na esquizofrenia ela trabalhe fora de fase com seu substrato, favorecendo uma transmetilação anormal. Há indícios de implicação da pineal na etiologia dessa moléstia, mas os estudos precisam avançar mais para que se chegue a uma conclusão definitiva.

André Luiz, o médico desencarnado, afirma que a pineal é a glândula mestra, aquela que tem ascendência sobre todo o sistema endócrino.

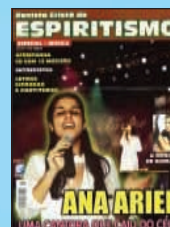
Neste artigo, citamos importantes pesquisadores



Conheça Moacyr Camargo, um músico que canta a fraternidade. E mais: entrevistas com Flávio Fonseca, Marielza Tiscate, Sérgio Santos, Andrey Cechelero, entre outros.  
**Acompanha CD**  
cód.: R-CESPMU01  
R\$9,90



A união entre o palestrante espírita Jacob Melo e o Grupo Seres Imortais. E mais: entrevistas com Tim e Vanessa, Nathália Paiva, Odair Zanella, Grupo Ahmah Luz, entre outros.  
**Acompanha CD**  
cód.: R-CESPMU02  
R\$9,90



Conheça o trabalho de Ana Ariel, uma cantora que caiu do céu. E mais: entrevistas com Sansão, Francisco Nunes, Grupo Oficina de Arte, Juventude Espírita, Canta!, entre outros.  
**Acompanha CD**  
cód.: R-CESPMU03  
R\$9,90

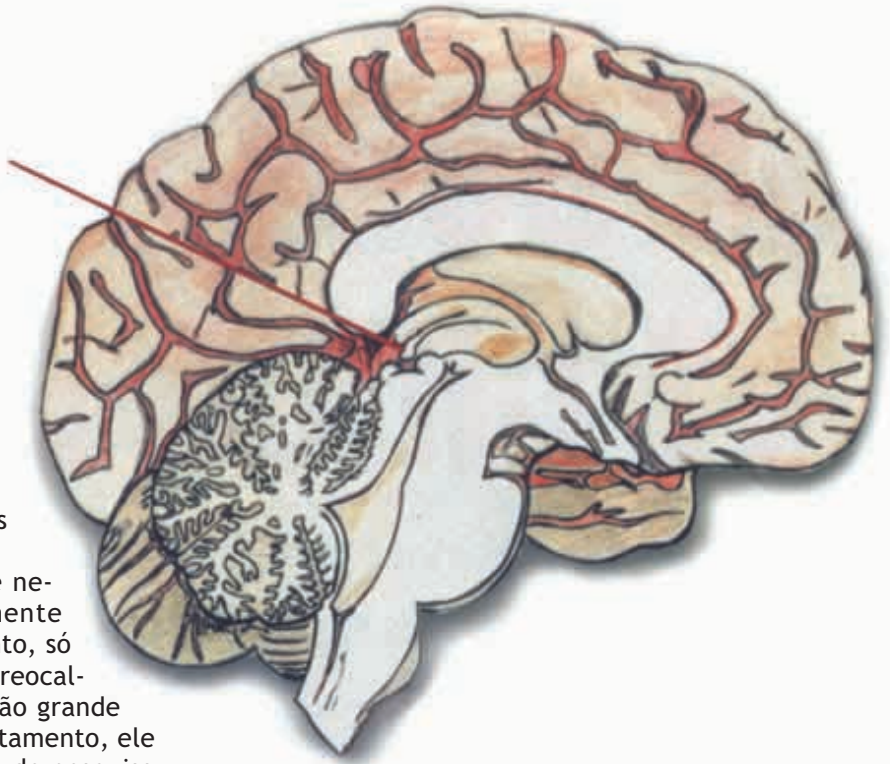
## Glândula pineal

que já detectaram a ação da melatonina sobre o hipotálamo, estrutura nobre considerada, até a presente, como responsável pelo sistema endócrino. Vimos também a ação gonadal desse hormônio sobre a reprodução sazonal dos animais em diversos distúrbios endócrinos.

Wurtman lembrou muito bem que nenhuma glândula foi tão exaustivamente pesquisada como a tireóide. No entanto, só muito recentemente foi detectada a tireocalcitonina, hormônio tireoideano de tão grande significado fisiológico. Com esse apontamento, ele quis ressaltar o número ainda restrito de pesquisa sobre a pineal, uma vez que elas só começaram em meados deste século, enquanto as outras glândulas endócrinas já vinham sendo alvo de investigação há muitas décadas. Na verdade, a pesquisa médica vai evoluir muito mais no próximo milênio. Não se pode esquecer que o perispírito ainda é um ilustre desconhecido e sua simples descoberta por parte da ciência oficial, com possibilidade de investigação laboratorial, contribuirá para a mudança definitiva do enfoque materialista-mecanicista em que ela está lastreada. Aliás, só se conhecerá o potencial integral da pineal com as pesquisas concomitantes do psicossoma. A verdadeira usina de luz em que ela se transforma, durante o fenômeno mediúnico, segundo descrição de André Luiz, só poderá ser detectada por lentes que alcancem a quarta dimensão.

Quanto a revelação de que ela é o centro das emoções, já vimos que é ainda o hipotálamo considerado como tal. Estudando, porém, o sistema límbico e suas conexões com a habênula (epitálamo) e as inter-relações desta glândula pineal, não é difícil prever que o aprofundamento das pesquisas determinarão mais ampla participação desta última no mecanismo das emoções.

O autor espiritual relata ainda, em seus estudos, que a pineal comanda as forças subconscientes sob a determinação direta da vontade. Ele entende como forças subconscientes todo o arquivo da personalidade encarnada relativo a experiências de outras encarnações, desde a fase pré-racional até os dias presentes. Este assunto é tão amplo e importante que exigiria um outro artigo muito mais extenso do que



este, inclusive com considerações psicanalíticas.

A pineal supre de energias psíquicas todos os armazéns autônomos dos órgãos. Aqui é útil lembrar que em outro livro - *Evolução em Dois Mundos* - André Luiz introduz o conceito de bióforos, esclarecendo que são estruturas do corpo espiritual presentes no interior da célula e com atuação marcante no seu funcionamento. Como exemplo, ele cita os mitocôndrios que acumulam energias espirituais sob a forma de grânulos e imprimem na intimidade celular a vontade do espírito. Desse modo, todos os estados mentais felizes e infelizes refletem-se sobre a economia orgânica.

## Função espiritual

Finalmente, é preciso considerá-la como glândula da vida mental. Já comentamos estudos que a colocam na etiologia de doenças como esquizofrenia.

É preciso considerar também o que Philip Lansky descreve sobre a conversão da melatonina em 10-methoxyharmalan, um potente alucinógeno. Em seu artigo - *Neurochemistry and the Awakening of Kundalini* - Lansky enfoca o processo pelo qual se dá a transmutação de energia sexual em psíquica, procurando explicar, neuroquimicamente, a experiência vivida por Gopi Krishna em sua autobiografia. Esse é o trecho descrito por Krishna, denominado kundalini:

*"Durante uma dessas intensas concentrações, eu subitamente senti uma estranha sensação na base da espinha, no lugar onde toca o assento, enquanto eu sentei de pernas cruzadas em um tapete dobrado*



*espalhado no chão. A sensação foi tão extraordinária e prazerosa que minha atenção foi dirigida forçosamente para isso. No momento em que minha atenção foi então inesperadamente para o ponto onde foi focalizado, a sensação cessou... Quando completamente imerso, de novo experimentei a sensação, mas, desta vez, ao invés de alongar minha mente até o ponto onde eu tinha fixado, eu mantive uma rigidez de atenção para fora. A sensação de novo estendeu-se para cima, crescendo em intensidade, e eu senti a mim mesmo flutuando; mas com um grande esforço, eu mantive minha atenção centrada ao redor da lótus. De repente, eu senti uma corrente de líquido luminosa entrando em meu cérebro através da medula espinhal”.*

Ao buscar explicações neuroquímicas para a experiência espiritual, Lansky faz as seguintes observações: A) os conceitos tradicionais conhecidos revelam uma interação entre os centros sexuais dos chacras inferiores e os centros psíquicos localizados no cérebro, nos chacras superiores ; b) a experiência de Gopi Krishna envolve a percepção subjetiva da luz. Esse fenômeno mental poderia ser chamado de “alucinatório”; c) o chacra superior, o mais importante deles, está associado à glândula pineal.

Em seguida, Lansky faz considerações sobre a melatonina, sobre suas funções ainda em grande parte desconhecidas, ressaltando as experiências que evidenciam o efeito inibitório sobre mamíferos, machos e fêmeas, e também o inverso, os hormônios sexuais, testosterona, estrógeno e progesterona inibindo a biossíntese da melatonina. E resalta também o que já está muito estabelecido, que a pineal está envolvida na percepção da luz.

Nesse ponto, Lansky diz que a melatonina pode se transformar em 10-methoxyharmalan, que é um po-

tente alucinógeno. Isso poderia explicar também as alucinações que ocorrem em diferentes desordens mentais. Como se vê, a experiência do nascimento da kundalini e de sua transformação parece envolver diretamente a pineal.

É interessante destacar também que ela permite ao homem reencarnado adaptar-se ao tempo da terceira dimensão, bem como facultar a percepção, durante o fenômeno mediúnico, do tempo em outras dimensões. O fato de que ela provê o organismo de um tempo circulante parece estar ligado à sua atividade rítmica em torno de 24 horas, que produz maior ou menor quantidade de melatonina, conforme os períodos de obscuridade e de claridade.

Na realidade, o olho humano deixa passar a informação de claro-escuro, mas só a pineal é capaz de interpretar mais amplamente os dados ambientais, inclusive aquele do pólo magnético da Terra, sob a direção da mente.

É interessante lembrarmos aqui as pesquisas da NASA sobre médiuns brasileiros do estado de Minas Gerais. Eles detectaram a aura recorde de Chico Xavier, com mais de 20 metros, e procuraram relacionar os dados sobre o magnetismo terrestre desse Estado brasileiro - os índices mais baixos do mundo - com a incidência de médiuns excepcionais. Segundo as informações espirituais, deve haver relação direta porque a pineal funciona também com base no pólo magnético da Terra. Essas três experiências, portanto, não devem ser negligenciadas pelos pesquisadores da pineal. Mas ela ainda tem a nobre missão de facultar ao homem a percepção de uma outra luz que promana do mundo espiritual em fenômeno conhecido de tempos imemoriais, o da mediunidade, capaz de impulsionar o homem para as mais amplas e definitivas conquistas. ■